

各 施 設 長 様

社会福祉法人北九州市福祉事業団

北九州市社会福祉研修所

所長 蓑 田 美 紀

(公印省略)

令和3年度 障害児保育研修(オンライン・集合研修)の開催について(ご案内)

【 保育士等キャリアアップ研修 分野③障害児保育 】

時下、ますますご清栄のこととお喜び申し上げます。

当研修所の研修事業につきましては、何かとご配慮を賜り厚くお礼申し上げます。

さて、このたび当研修所では令和3年度障害児保育研修を下記のとおり開催しますので、ご案内いたします。

ただし、新型コロナウイルス感染症の感染状況によっては本研修をオンライン研修へ切り替えまたは延期・中止する場合がございます。

## 記

1 研 修 名 令和3年度 障害児保育研修(オンライン・集合研修)

2 開催要領 別紙のとおり

3 日 程

区 分	対 象 施 設	日 程
【Ⅰ区分】	小倉北区・八幡東区・戸畑区	7月14日(水)・21日(水)・8月12日(木)
【Ⅱ区分】	若松区・八幡西区	7月28日(水)・30日(金)・8月26日(木)
【Ⅲ区分】	門司区・小倉南区	8月 4日(水)・ 6日(金)・27日(金)

4 会 場 3日目のみ集合 ウェルとばた2階 多目的ホール  
(戸畑区汐井町1番6号)5 受講対象 北九州市内の障害児保育を実施している保育所(園)・認定こども園  
地域型保育事業所(小規模保育・事業所内保育)の保育士・幼稚園の幼稚園  
園教諭、児童福祉施設・障害児施設の保育士及び指導員、児童館の指導員6 定 員 各区分50名(各施設1名のお申込みとさせていただきます。)  
※先着順で受け付けますが、定員を超えたお申し込みがあった場合は、  
令和2年度に受講をお断りした施設を優先させていただきます。  
受講をお断りさせていただく場合は、ご連絡いたします。

## 7 申込方法

- (1) 「北九州市社会福祉研修所」ホームページの「社会福祉施設従事者研修(保育)」ページより、「障害児保育研修」の「受講申込」から申請フォームにアクセスし、必要事項を入力の上送信してください。
- (2) 「受講申込」受付期間  
5月21日(金曜日)10時から5月28日(金曜日)17時まで
- (3) 電子申請システムの都合上、締切後の申し込みはできません。
- (4) 申込等の詳細については、別紙「研修受講までの流れ」を参考にしてください。
- (5) 申込締切後、「受講決定通知書」「受講カード」を申込時のメールアドレス宛てに送ります。

※受講申し込み後にキャンセルする場合は、必ずご連絡をお願いいたします。

## 8 保育士等キャリアアップ修了証について

- ・研修修了者には、「保育士等キャリアアップ研修修了証」を交付します。
- ・研修修了の基準  
※遅刻や早退をせず研修を全て受講した方、アンケートとふりかえりレポート提出により、研修内容について一定の理解をしていることが確認できた方(1日のみ、一部分のみの受講では修了証の交付はできません。)
- ・修了証は、研修受講の確認とアンケート、レポートの確認後、所属する施設宛てに送付します。
- ・全研修日程終了後、「北九州市社会福祉研修所」ホームページの「障害児保育研修」「保育士等キャリアアップ研修修了証申請フォーム」にアクセスし、受講者の氏名・生年月日・年齢・住所・保育士登録番号等の必要事項を入力してください。  
(間違いのないよう、必ず本人が入力してください。)

※ふりかえりレポートは、期限までに郵送または持参してください。

アンケート・保育士等キャリアアップ研修修了証申請は、「北九州市社会福祉研修所」のホームページより入力してください。

提出・申請期限	I 区分	8月20日(金)17時必着
	II・III区分	9月3日(金)17時必着

- ・尚、いただきました個人情報には本研修の運営にかかる目的のみに使用し、他の目的で使用することはありません。また、研修修了者が現都道府県以外の都道府県で勤務する場合、都道府県間で研修修了者の情報を当該情報の確認が円滑となることから共有することになります。その場合、必要に応じて他の都道府県及び市町村に情報を提供することになりますので、同意される方は研修にお申し込みください。

## 9 事例提出

- ・3日目の講義で事例検討を行います。  
詳細につきましては、別紙「事例研究レポート提出のお願い」をご確認ください。

10 受講に際しての注意事項

- \* 以下に該当する方は来所をお控えください。
  - ・研修の前日や当日に、37.5度以上の体温がある方
  - ・息苦しさ（呼吸困難）、強いだるさ（倦怠感）、高熱等の強い症状がある方受講者は、不織布マスクの着用をお願いします。  
詳細に関しては「研修を受講される皆様へ」をご確認ください。
  
- \* 3日目の研修受講の際は、受付の代わりに「受講カード」（水色）が必要となります。  
送付された受講カードに必要事項をご記入の上、研修会場へご持参ください。
  
- \* 研修のオンラインへの切り替えや延期・中止があった場合、北九州市社会福祉研修所Webサイトの『お知らせページ』に掲載しますので、必ずご確認ください。  
URL <https://kitaq-sfk.jp>



ご不明な点がございましたら、当研修所へお問い合わせください。

\* 申込・問い合わせ先

〒804-0067

戸畑区汐井町1番6号 ウェルとばた8階

北九州市社会福祉研修所

電話：(093)873-7655 (担当 手島・古谷)

令和3年度 障害児保育研修開催要領  
【 保育士等キャリアアップ研修 分野③障害児保育 】

1 目的

障害児保育に関する理解を深め、適切な障害児保育を計画し、個々の子どもの発達の状態に応じた障害児保育を行う力を養い、他の保育士等に障害児保育に関する適切な助言及び指導ができるよう、実践的な能力を身に付ける。

2 受講者

北九州市内の障害児保育を実施している保育所（園）・認定こども園・地域型保育事業所（小規模保育・事業所内保育）の保育士・幼稚園の幼稚園教諭、児童福祉施設・障害児施設の保育士及び指導員、児童館の指導員

3 区分

【Ⅰ区分】小倉北区・八幡東区・戸畑区

【Ⅱ区分】若松区・八幡西区

【Ⅲ区分】門司区・小倉南区

4 会場

3日目のみ集合研修 ウェルとばた2階 多目的ホール（戸畑区汐井町1番6号）

5 日程と科目

研修時間 9時30分から17時まで（3日目は10時から17時まで）

時間 日程	9:30	12	13	17	
Ⅰ区分 7月14日 Ⅱ区分 7月28日 Ⅲ区分 8月4日 (オンライン 研修)	開 講 式 ・ オ リ エン テ ー シ ョ ン	「 障害児保育の 現状 」 (講師) 北九州市子ども家庭局 子ども家庭部保育課 保育所支援担当係長 上原 篤子	「 発達障害児の 理解と支援 」 (講師) 北九州市 発達障害者支援センター センター長 金光 律子 七種 涼子 郡山 美紀	「 障害のある子どもへの 支援の実際について 」 (講師) 中村学園大学 講師 吉川 寿美	連 絡 事 項
Ⅰ区分 7月21日 Ⅱ区分 7月30日 Ⅲ区分 8月6日 (オンライン 研修)	「 感覚統合について 」 (講師) 総合療育センター訓練科 作業療法士 古野 優子		食 ・ 休	「 インリアルによる コミュニケーション・アプローチ」 (講師) 北九州市福祉事業団 療育相談員・保育アドバイザー 西田 美穂 到津ひまわり学園 指導員 中原 可奈	連 絡 事 項
Ⅰ区分 8月12日 Ⅱ区分 8月26日 Ⅲ区分 8月27日 (集合研修)	「 保育所(園)・幼稚園に おける障害やリスクの ある子どもの保育 」 (講師) ふたば保育園 園長 山根 正夫		憩	「 保育所(園)・幼稚園における 障害やリスクのある 子どもの保育 」 (講師) ふたば保育園 園長 山根 正夫	閉 講 式

## 研修受講までの流れ【障害児保育研修】

受講申込  
5月21日  
(金)  
10時から

締切  
5月28日  
(金)  
17時まで

- ① 「お申込み」  
北九州市社会福祉研修所のホームページの該当研修欄にある「受講申込・アンケート」のフォームへアクセスし、必要事項を入力し送信してください。ただし、フォームには、登録メールアドレス欄がありますので、施設で使用しているパソコンのアドレスを**半角英数字で間違いのないように記入してください。**
- ② 受講受付について  
**送信ボタンをクリックすると、Googleフォームより申込み受付確認メールが、申込者の登録メールアドレス宛てに自動送信されます。迷惑メールとして振り分けられる場合もありますのでご確認ください。**  
Googleフォームからメールが届かない場合は、登録メールアドレスの入力ミスが原因です。（例：半角英数字になっていない、i・l・nなどが重複して入力されている、半角スペースが入っているなど）  
または、事業所でお使いのパソコン上にあるメールソフトによっては届かない場合があります。  
**なお、上記までのいずれの場合であっても、送信ボタンを押した時点で当研修所のシステムに登録されますのでご確認ください。**  
**※受付確認メールは、受講を承認するものではなく、受講申込みの受付をお知らせするものです。**

受講決定  
通知

申込締切後に「受講決定通知書」「受講カード」を申込時のメールアドレス宛てに送ります。

事例レポ  
ート提出

事例レポートを作成し、北九州市社会福祉研修所手島宛に郵送してください。「障害児保育レポート提出のお願い」をご確認ください。

研修の受講  
方法等につ  
いて

- ① 集合研修の場合は、研修日当日「受講カード」に必要事項をご記入の上、研修会場へご持参ください。  
**※詳細に関しては研修開催案内・「研修を受講される皆様へ」をご確認ください。**
- ② Zoomの必要な知識やパソコンの設定方法等については、「受講決定通知書」でお知らせします。
- ③ Zoomによるオンライン研修の受講のために、必要な情報等（例：Zoomの招待用URLやミーティングID、パスコード等）は、「受講決定通知書」でお知らせします。

レジュメ・  
資料等につ  
いて

研修で使用するレジュメや資料等は、所属する施設へ研修初日までに郵送いたします。

### ■ ご注意いただくこと

- ZoomのURL等の情報、研修資料の複製や拡散等の二次使用、研修内容の録画・撮影は、一切禁止しています。
- インターネット等の通信料、本研修で使用する追加資料の印刷（HPより事前ダウンロード）等、受講にかかる費用は受講者の負担になります。
- 研修当日の受講者側による通信環境のトラブルがあった場合、当研修所では関知しません。

## 障害児保育レポート提出のお願い

この研修では、3日目に事例検討を計画しています。

受講される方（受講決定通知書が届いた方）は、障害のある子ども（対象児がいない場合は気になる子ども）のケースを別紙の用紙に記入してご提出ください。

※記入例、用語（ジェノグラム）の説明をご確認ください。

※提出前に所長・園長・主任・先輩等に見ていただくなどして、誤字脱字や記入もれがないように確認してください。

※提出期限 令和3年 6月14日（月）必着

※郵送でお願いいたします。

※提出先 住所表記の際には、必ず ウェルとばた8階 までを書かれてください。  
ウェルとばたは総合ビルですので、詳細を明記されないと届かない場合があります。

〒804-0067  
北九州市戸畑区汐井町1-6 ウェルとばた8階  
北九州市社会福祉研修所 手島 宛

事例研究資料には、山根先生よりコメントを頂く予定です。  
ご多忙のことと存じますが、より実践的な研修にしたいと思っておりますので、よろしく  
お願いいたします。

ご不明な点がございましたら、ご遠慮なくお問い合わせください。  
電話873-7655 （担当：手島・古谷）

## ～用語の説明～

### ジェノグラム

3世代程の家族・親族関係を図式化した、家系図のようなものです。ジェノグラムは支援の必要な対象者を中心に家族構成や関係を視覚的に表し、家族状況を把握することができ、また家族支援策を検討するのに役立ちます。

### 性別の表わし方



対象者の記載→2重線で記載  
年齢の記載→図形の中

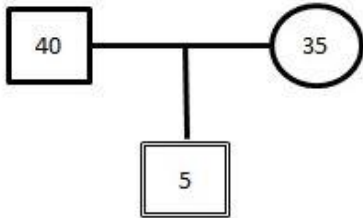


生死→亡くなっている場合は×印を書く  
妊娠中の場合は△印を書く



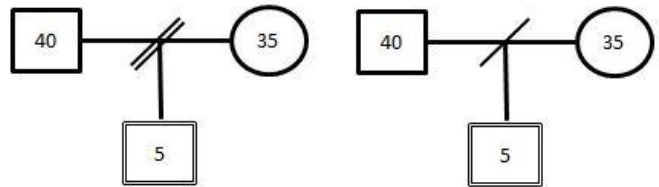
婚姻関係→図形同士を実線で結ぶ

子ども→中央から下に実線でぶらさげる



離婚→斜めの二重線で区切る

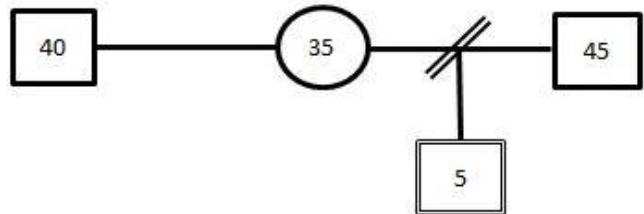
別居→一重線で区切る



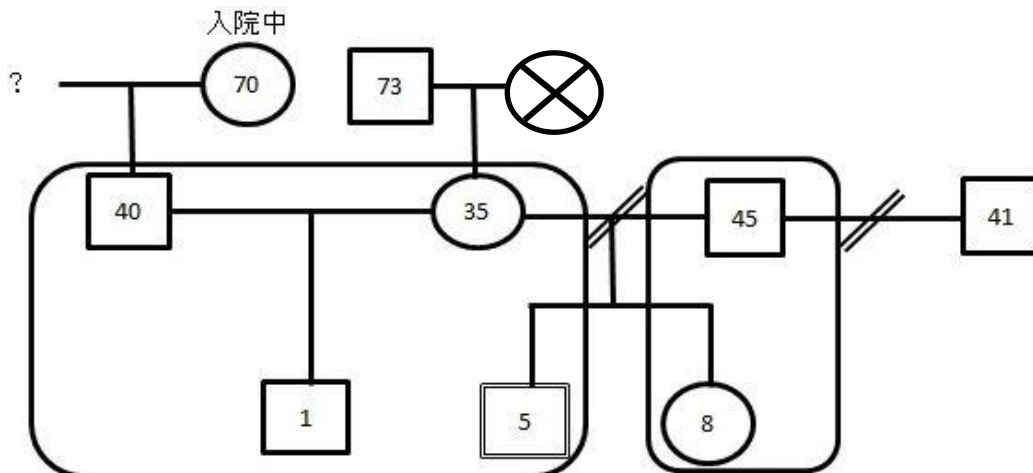
同棲・・・図形同士を波線で結ぶ



再婚・・・対象となる人から横につなげていく



同居している家族は曲線で囲みます。

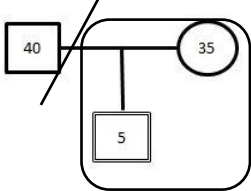


事例研究資料 (記入例)

施設名

\*対象児年齢 歳 か月(男・女)

提出者名

生育歴	出産時の状況	異常なし (異常あり) (産声なし 等 )		家族図 ジェノグラムで記入してください。(裏紙参照) 
	発育状況	・首のすわり、はいはい、歩行、発語等、具体的な発達状況の経緯 ・乳幼児健診でのチェック、その他手術や治療歴等 ・家庭の生活状況、保育所(園)その他の在籍状況等 わかる範囲で記載してください。		
保護者との連携	保護者の関心・要望の有無や連携状況等を記載してください。			
発達検査	( 検査 (済) ・ 未 )			
	検査の種類	〇〇発達検査、〇〇知能検査等	検査年月日	
	検査の結果 特記事項等	} わかる範囲で具体的に記載してください。		
専門機関との連携	( 連携 (有) ・ 無 ある場合:診断名/ 有に○をされた場合記載してください。 )			
	機関名			
	連携状況	いつから、どのくらいの頻度で行っているか、外来指導・巡回指導の区別等		
	機関からの情報	具体的に記載してください。		
子どもの姿	現在の様子について、箇条書きで記載してください。			
困っていること	具体的に、箇条書きで記載してください。			
保育のねらいと支援	ねらい	支援		
	上記の姿を踏まえての、現在のねらいを箇条書きで記載してください。	→	具体的な支援の方法等を記載してください。	
コメント	講師よりコメントをいただく予定です。			



# 事例研究資料

施設名

\*対象児年齢 歳 か月(男・女)

提出者名

生育歴	出産時の状況	異常なし 異常あり ( )		家族図
	発育状況			
保護者との連携				
発達検査	( 検査 済 ・ 未 )			
	検査の種類		検査年月日	
	検査の結果			
	特記事項等			
専門機関との連携	( 連携 有 ・ 無 ある場合:診断名/ )			
	機関名			
	連携状況			
	機関からの情報			
子どもの姿				
困っていること				
保育のねらいと支援	ねらい		支援	
コメント				

# 研修を受講される皆様へ

研修を受講いただく方の**安全・安心**のため、感染予防対策の徹底を図っております。

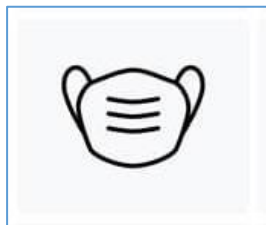
新型コロナウイルス感染症の拡大等、状況によっては本研修をオンライン研修へ切り替えまたは延期・中止する場合がございます。変更があった場合は、ホームページ等でお知らせしますので、必ずご確認ください。

## ご理解・ご協力をお願いいたします

### ご協力のお願い



- 研修当日及び前日に風邪や感染症や発熱のある方は、受講をご遠慮願います。



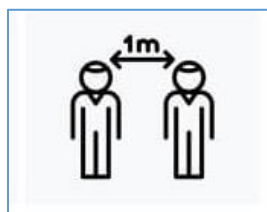
- マスクを着用にてご参加ください。



- 手洗い・手指消毒へのご協力をお願いします。



- 研修当日は、必ず受講カードに朝の体温や必要事項等を記入し、ご持参ください。受講カードがない方は受講できません。



- 密を防ぐため、十分な距離をとってください。



- 研修途中で気分が悪くなった場合は、無理して受講を続けず、職員にお申し出ください。

- 入場時にも検温を行っております。並ぶ際は、1m以上の間隔をあけて並んでください。

- 定期的に換気を行っております。必要な方はカーディガン等はおるものやひざかけをご用意ください。

### 研修所が行っている対策



- 講師や職員も検温を行っております。



- 職員もマスクを着用します。



- 研修中は室内の換気を行っています。



- 受講者の座席の間隔を1m以上確保します。

北九州市社会福祉研修所

電話：093-873-7655

URL：<https://kitaq-sfk.jp>